



# *CATALYSEUR*

RAPPORT ANNUEL 2015-2016



**CARREFOUR**  
**INTERNATIONAL**



## TABLE DES MATIÈRES

- 3** Message de la directrice générale et du président du conseil d'administration
- Message de notre nouvelle directrice générale
- 4-5** Créer des synergies avec de nouveaux partenaires canadiens
- 6-7** Énergiser les agentes et les agents de changement
- 8-9** Des pratiques traditionnelles pour une agriculture durable
- 10-11** Faits saillants 2015-2016
- 12-13** Nos volontaires
- 14-15** Nos partenaires
- 16-17** Nos donateurs et nos bailleurs de fonds
- 17** Notre conseil d'administration et nos membres honoraires
- 18-19** Nos finances



### VISION

UN SEUL MONDE sans pauvreté, égalitaire et respectueux des droits des femmes et des filles.

### MISSION

Carrefour International contribue à la création d'un monde durable et plus équitable en mobilisant et en renforçant la capacité des individus, des organisations et des communautés par le partage des connaissances, la solidarité et l'action collective.



## LES ÉLÉMENTS D'UNE TRANSFORMATION

### Message de la directrice générale et du président du conseil d'administration

C'est souvent une idée visionnaire, un catalyseur, qui est à l'origine d'un mouvement. Lorsque cette idée inspire l'action, il est possible de changer le monde. Nous en avons été témoins à maintes reprises dans le cadre de notre travail avec nos partenaires et volontaires. De nouvelles alliances avec des partenaires d'ici et des pays du Sud se sont avérées être de réels catalyseurs pour l'avancement des droits des femmes. Grâce à ces alliances, nous avons adopté de nouvelles façons de travailler pour éradiquer la violence faite aux femmes. Nous développons des partenariats avec des entreprises afin d'étendre des marchés, de promouvoir le leadership et d'améliorer la production. Avec l'expertise des aînés des communautés et des volontaires, nous aidons les jeunes et les femmes à réaliser leur plein potentiel afin d'augmenter leur indépendance économique.

Chaque mouvement a besoin de leaders visionnaires. À la suite d'un recrutement à l'échelle internationale, nous sommes heureux d'accueillir notre nouvelle directrice, Carine Guidicelli. Son expérience considérable en développement de programmes et en coopération volontaire, combinée à son engagement pour la promotion des droits des femmes et l'éradication de la pauvreté, sera un catalyseur pour de nouvelles collaborations.

En plus des violations flagrantes des droits des femmes et des filles dans les pays où nous travaillons, un nombre inacceptable de personnes vivent en situation de pauvreté – sans parler des changements climatiques qui aggravent l'insécurité alimentaire. Une tentative de coup d'État au Burkina Faso et la menace grandissante de terrorisme au Mali nous ont forcés à suspendre une grande partie de notre programmation dans ces pays. Avec nos partenaires, nous redoublons d'efforts pour répondre aux urgences et aux problématiques de sécurité, ainsi que pour soutenir des initiatives promouvant la paix et la sécurité.

Nous sommes immensément reconnaissants envers les Carrefouristes, les partenaires et les donateurs qui nous ont offert leurs idées, leurs habiletés et leurs ressources. Grâce aux généreuses contributions au Fonds Karen Takacs pour le leadership des femmes, nous offrirons des subventions de soutien aux initiatives locales et des bourses à des leaders émergentes. Nous remercions Affaires mondiales Canada (AMC) et le ministère des Relations internationales et de la Francophonie du Québec pour leur solide partenariat. Ensemble, nous réussirons à construire un monde plus juste et à atteindre l'égalité pour les femmes et les filles.

Christine Campbell  
Directrice générale par intérim

Ian Anderson  
Président du conseil d'administration



## CRÉER DES LIENS POUR L'AVENIR

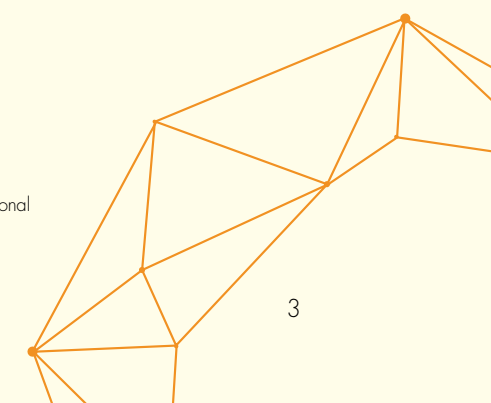
### Message de notre nouvelle directrice générale

Nous aspirons à la création d'un monde sans pauvreté, durable et où les droits fondamentaux de tous et toutes sont respectés. Nous ne pourrions atteindre cet idéal en laissant de côté les femmes et les filles. Durant les cinq dernières années passées en Afrique de l'Ouest, j'ai pu être un témoin de première ligne des conséquences profondes des inégalités. Les femmes et les filles sont encore les plus vulnérables, et leurs droits sont trop souvent bafoués. Il est plus qu'urgent d'agir. Je suis ravie de me joindre à Carrefour International pour travailler avec nos partenaires et nos volontaires en Afrique et en Amérique du Sud à faire avancer les droits des femmes et des filles.

À l'heure actuelle, il existe une convergence incroyable des intérêts mondiaux pour les droits des femmes. Notre gouvernement a entamé un examen de l'aide internationale canadienne en mai 2016, s'engageant à mettre l'accent sur les femmes et les filles ainsi qu'à appliquer une perspective féministe à toutes ses activités d'aide internationale. En outre, les Objectifs de développement durable endossés l'année passée par les dirigeants de la planète mettent clairement l'accent sur les droits des femmes et des filles. Il s'agit d'un tournant important et d'une véritable occasion pour Carrefour. Au cours de la dernière décennie, Carrefour n'a jamais abandonné son travail pour la réduction de la violence, pour l'accès à la justice des femmes et des filles et pour l'atteinte de leur indépendance économique. Aujourd'hui, nous bénéficions d'un climat politique propice à une amélioration significative de leurs vies.

Cette année, nous ouvrons un bureau au Sénégal afin de renforcer nos liens avec nos partenaires et nos volontaires, nous lançons un nouveau programme au Burkina Faso et mettons en œuvre notre nouveau programme en Tanzanie. Nous renforçons notre engagement pour soutenir les droits des femmes et des filles, et afin qu'elles jouent véritablement un rôle de premier plan dans l'espace économique et politique de leur pays. Nous abordons les mariages précoces et forcés et les violences physiques et sexuelles, tout en répondant aux problématiques qui touchent les femmes de façon disproportionnée, y compris les changements climatiques et la sécurité alimentaire. Notre engagement direct à promouvoir le leadership des femmes est essentiel à ce travail. Je vous invite à vous joindre à nous alors que nous intensifions nos efforts pour soutenir un nombre toujours plus grand de femmes afin qu'elles accèdent à des rôles de premier plan dans l'espace social, économique et politique de leurs communautés et pays.

Carine Guidicelli  
Directrice générale de Carrefour International



# CRÉER DES SYNERGIES AVEC DE NOUVEAUX PARTENAIRES CANADIENS

Carrefour International est un catalyseur de partenariats innovateurs : des organisations d'ici partagent leur expertise et travaillent main dans la main avec des femmes, des communautés et des organisations d'Afrique subsaharienne et d'Amérique du Sud pour créer des changements sociaux et économiques durables.

## UNE NOUVELLE FORMULE POUR METTRE FIN À LA VIOLENCE



Bénévoles du centre d'écoute du GF2D à Kpalimé au Togo

Cette année, notre travail pour mettre fin à la violence faite aux femmes a été enrichi par la contribution de deux nouveaux partenaires canadiens. Des bénévoles de la Société John Howard de Toronto collaborent avec nos partenaires du Ghana et du Togo, partageant avec eux de nouvelles façons de travailler avec les hommes violents.

L'approche en question, qui provient de l'Ontario, comporte de multiples facettes et est imposée par les cours de justice. Les partenaires de Carrefour sont en train de l'adapter afin d'intervenir directement auprès des hommes pour les aider à comprendre leur comportement, à agir de façon responsable et à accepter leur responsabilité. Cette approche leur fournit aussi des techniques pour cerner les causes profondes de la rage, gérer leur colère et mieux communiquer, ce qui est d'autant plus important dans les contextes où les femmes continuent à vivre avec leur partenaire violent.

Depuis plus de 30 ans, l'Ernestine's Women's Shelter fournit un refuge sécuritaire aux femmes et aux enfants qui fuient des situations de violence à Toronto. Cette année, ils ont travaillé avec le Groupe de réflexion et d'action Femme, Démocratie et Développement (GF2D), un de nos partenaires togolais, pour améliorer les processus d'accueil et de suivi dans les centres d'écoute et augmenter la sécurité et le bien-être des femmes.

Nos partenaires voient l'intégration de ces deux approches comme un élément essentiel à la prévention des actes de violence d'un partenaire, puisqu'elles permettent d'impliquer directement les hommes, d'encourager une approche de réconciliation et d'accroître la sécurité des femmes qui vivent des situations de violence.

« J'ai constaté que certaines des habiletés ont été mises en œuvre dans le peu de temps qu'a duré notre visite, ça m'a vraiment inspirée. Ça démontre à quel point elles désirent apprendre et sont prêtes pour l'apprentissage\* ». »

Monica Ameyia,  
intervenante au Ernestine's  
Women's Shelter

\*Etobicoke Guardian.

## COMBINER DES EXPERTISES D'ENTREPRISES POUR L'AUTONOMISATION ÉCONOMIQUE DES FEMMES

Au Sénégal, les femmes représentent 65% de la population active. Pourtant, une grande partie d'entre elles sont encore vulnérables financièrement. Carrefour International a mis en place deux nouveaux partenariats corporatifs afin de soutenir l'autonomie économique des femmes.

Le partenariat soutient directement 33 productrices de savon membres de l'Union Nationale des Femmes Coopératrices du Sénégal (UNFCS).

Green Beaver, leader canadien dans le domaine des soins corporels naturels qui vend maintenant ses produits à l'international, partage son expertise et son savoir-faire afin d'améliorer la production de savon des femmes ainsi que la commercialisation et le marketing de leurs produits. Papillon MDC, une firme qui offre des programmes de développement du leadership à travers le monde, conçoit un programme adapté de formation pour favoriser le leadership des jeunes femmes au sein des coopératives. Ces nouveaux partenariats aident les femmes à accroître leurs revenus et à acquérir une plus grande influence sur l'économie locale.



De gauche à droite : Louise Ndiaye, présidente de l'Union régionale de Diourbel et secrétaire générale du CA de l'UNFCS et Thioro Fall, coordonnatrice de l'UNFCS, avec Sylvie Kingsbury, une membre du personnel de Green Beaver

« The Green Beaver Company est fière de joindre ses efforts à ceux des membres de l'UNFCS afin de favoriser l'amélioration des conditions de vie des femmes sénégalaises et le développement socioéconomique de la région. En partageant ses connaissances, elle offre à l'organisme une expertise lui permettant d'éviter certains faux pas et de progresser plus rapidement vers la réussite. »

Alain Ménard, cofondateur et président-directeur général de Green Beaver

Louise Ndiaye  
avec Christine Leduc,  
formulatrice à  
Green Beaver

33 femmes partageront le résultat de leurs formations avec 300 autres femmes

Un partenariat de 18 mois avec deux entreprises canadiennes

Les compétences des femmes productrices de savons à travers 10 unions régionales au Sénégal ont été renforcées. Elles sont membres d'un réseau de 15 000 femmes.

# ÉNERGISER LES AGENTES ET LES AGENTS DE CHANGEMENT

Pour Carrefour, jumeler le potentiel des femmes et des filles à l'éducation sur leurs droits est un moyen de réellement changer les choses. Les femmes et les filles deviennent alors des militantes pour leurs droits. Elles transforment non seulement leur propre vie et leur futur, mais aussi ceux de leurs communautés.

## OUTILLER LES DÉFENSEURES ET DÉFENSEURS DES DROITS HUMAINS

Au Ghana, des bénévoles en alphabétisation juridique améliorent l'accès à la justice des femmes. En interagissant directement avec les communautés pour les sensibiliser à la violence familiale, la loi et les droits de tous les Ghanéens et Ghanéennes, ainsi qu'en assumant des fonctions de médiation lors de conflits, ces bénévoles aident les femmes à exercer et à défendre leurs droits.

En 2015-2016, le programme a été étendu à deux régions supplémentaires. Quarante-deux bénévoles en alphabétisation juridique ont rejoint plus de 11 000 personnes afin d'accroître leurs connaissances en matière de violence sexuelle, de droit de la famille et de droits des femmes. Quarante-neuf leaders traditionnels ont aussi été formés sur la violence familiale et la loi.

Soixante-dix pour cent des 74 cas auxquels les volontaires ont répondu ont pu être résolus au niveau de la communauté; les autres ont été référés aux autorités. Depuis le lancement du programme en 2008, plus de 35 000 Ghanéennes et Ghanéens ont acquis des habiletés et des connaissances servant à défendre la démocratie et les droits humains.

*« J'ai été témoin d'un cas de violence familiale dans cette communauté. Grâce à ma formation, j'ai été capable de le rapporter. Un suivi a ensuite été effectué et l'homme a été puni, puis il est parti. Nous sommes parvenus à changer les attitudes par rapport à la violence familiale dans la communauté. Les gens savent maintenant que c'est inacceptable de battre sa femme et que ces incidents peuvent être signalés à la police. »*

**Juliana Adesah, participante aux formations de WILDAF pour les bénévoles en alphabétisation juridique, Ghana**

**42** bénévoles en alphabétisation juridique formés dans deux nouveaux districts

**49** leaders traditionnels formés au sujet de la violence familiale

**70%** des cas rapportés ont été réglés avec succès par les bénévoles sans avoir recours aux autorités



Bénévoles en alphabétisation juridique, Ghana

## MOBILISER LE POTENTIEL DES FILLES

Les clubs d'autonomisation pour filles sont des catalyseurs de changement dans la vie des jeunes filles. Ils leur offrent l'espace nécessaire pour partager leurs expériences d'abus et de violence librement et en toute sécurité. Les filles participent à des discussions et à des ateliers favorisant l'expression et le développement du leadership. Elles apprennent à mieux connaître leur corps, leur potentiel et leurs droits.

Au cours de l'an dernier, le nombre de signalements d'abus sexuels a décuplé grâce à la formation offerte aux mentors et aux enseignants sur le dépistage et le signalement des cas d'abus de même qu'à la création de cinq nouveaux réseaux de référence en matière de violence faites aux femmes dans les communautés, élargissant la portée du programme.

Au Ghana, les activités des clubs ont permis d'accroître la visibilité des enjeux entourant la violence faite aux femmes et aux filles partout au pays, et les organismes partenaires qui soutiennent les clubs y sont reconnus comme d'importants acteurs en prévention de la violence.

Cette année, le programme a acquis une notoriété mondiale. Le partenaire de Carrefour, le Swaziland Action Group Against Abuse (SWAGAA) a obtenu un soutien majeur de la Bill and Melinda Gates Foundation afin d'accélérer le développement du programme d'autonomisation pour filles et d'en évaluer l'impact.

*« Le projet de bibliothèques mobiles a aidé beaucoup de filles dans mon club à mieux écrire et s'exprimer. Par leurs lectures, elles ont appris l'art de parler en public et élargi leur vocabulaire. Chapeau à la bibliothèque! Elle fait ressortir le meilleur en chaque fille. »*

**Ginger, membre d'un club de la 4<sup>e</sup> année à la fin du secondaire**

**52** clubs d'autonomisation pour filles et **2 455** participantes en 2015-2016

**272** cas d'abus signalés au Swaziland en 2015, contre **24** en 2014

**6** clubs au Ghana et **46** au Swaziland

**7 000** livres sur des sujets liés aux clubs à la disposition des membres dans **46** bibliothèques mobiles au Swaziland



# DES PRATIQUES TRADITIONNELLES POUR UNE AGRICULTURE DURABLE

La transmission des connaissances de génération en génération et l'intégration des femmes et des jeunes dans le secteur agricole sont essentielles pour assurer le développement de l'agriculture en milieu rural et la mise en place de méthodes agricoles durables. Carrefour favorise ces actions au moyen d'une gamme d'approches novatrices.

Les **3** composantes du modèle mixte étagé : pisciculture, élevage et maraîchage  
**100** jeunes entrepreneurs formés  
**100%** des jeunes indiquent avoir acquis les connaissances et les outils nécessaires pour réaliser un projet personnel générateur de revenus



« Si la femme est autonome économiquement, elle est moins vulnérable, ses enfants sont plus épanouis, ils vont à l'école et réussissent mieux. Mais tant qu'elle portera le poids de la pauvreté, c'est difficile. »

**Thérèse Adjoa Akakpo, coordonnatrice et fondatrice de La Colombe**

## INTÉGRER UN NOUVEAU MODÈLE À UN MÉTIER ANCESTRAL

Dans l'est du Togo, les agriculteurs n'ont accès qu'à un territoire très restreint : la densité de population est élevée – 300 habitants par kilomètre carré – en plus des entreprises minières qui y exploitent le phosphate et réduisent encore l'accès à la terre. Ils doivent en plus composer avec les aléas climatiques.

Avec son partenaire local La Colombe, Carrefour développe des stratégies écologiques pour produire de la nourriture sur un territoire restreint, avec l'appui de stagiaires Québec sans frontières. Dans la parcelle de démonstration adjacente au centre de formation professionnelle de La Colombe, un modèle étagé innovateur permet d'augmenter la productivité. On élève des poissons dans des bassins, au-dessus desquels on élève des lapins et des cailles, tandis qu'à côté, on cultive des légumes. Les déjections des lapins et des cailles alimentent les poissons, et l'eau des poissons, riche en nutriments, est utilisée pour arroser les cultures maraîchères adjacentes.

Une centaine de jeunes, dont la moitié sont des jeunes filles, participent à des formations pratiques pour pouvoir reproduire ce modèle. Ils participent aussi à des formations afin qu'ils puissent maximiser le rendement de leurs cultures et développer leurs compétences en entrepreneuriat.

Ces apprentissages sont aujourd'hui bénéfiques pour les familles, qui améliorent leur production et diversifient leurs sources de revenus. Grâce à ce projet, la sécurité alimentaire et les conditions socio-économiques des jeunes et des familles sont améliorées.

## UNIR LES GÉNÉRATIONS POUR ASSURER LA PROSPÉRITÉ

Dans les communautés rurales de Bolivie, les petites fermes familiales sont la principale source d'emploi et de production alimentaire. Or les jeunes quittent les fermes familiales et les régions rurales, menaçant ainsi l'avenir de l'agriculture et la sécurité alimentaire du pays.

En partenariat avec l'Asociación de Organizaciones de Productores Ecológicos de Bolivia (Association des organisations de producteurs écologiques de Bolivie, AOPEB), Carrefour a élaboré un projet pour favoriser l'intégration des jeunes dans le secteur agricole. Ce projet de deux ans, appuyé par le Fonds de justice sociale d'UNIFOR, permet le financement de programmes intergénérationnels axés sur le transfert des connaissances entre les aînés et les jeunes, et met l'accent sur les pratiques agricoles durables.

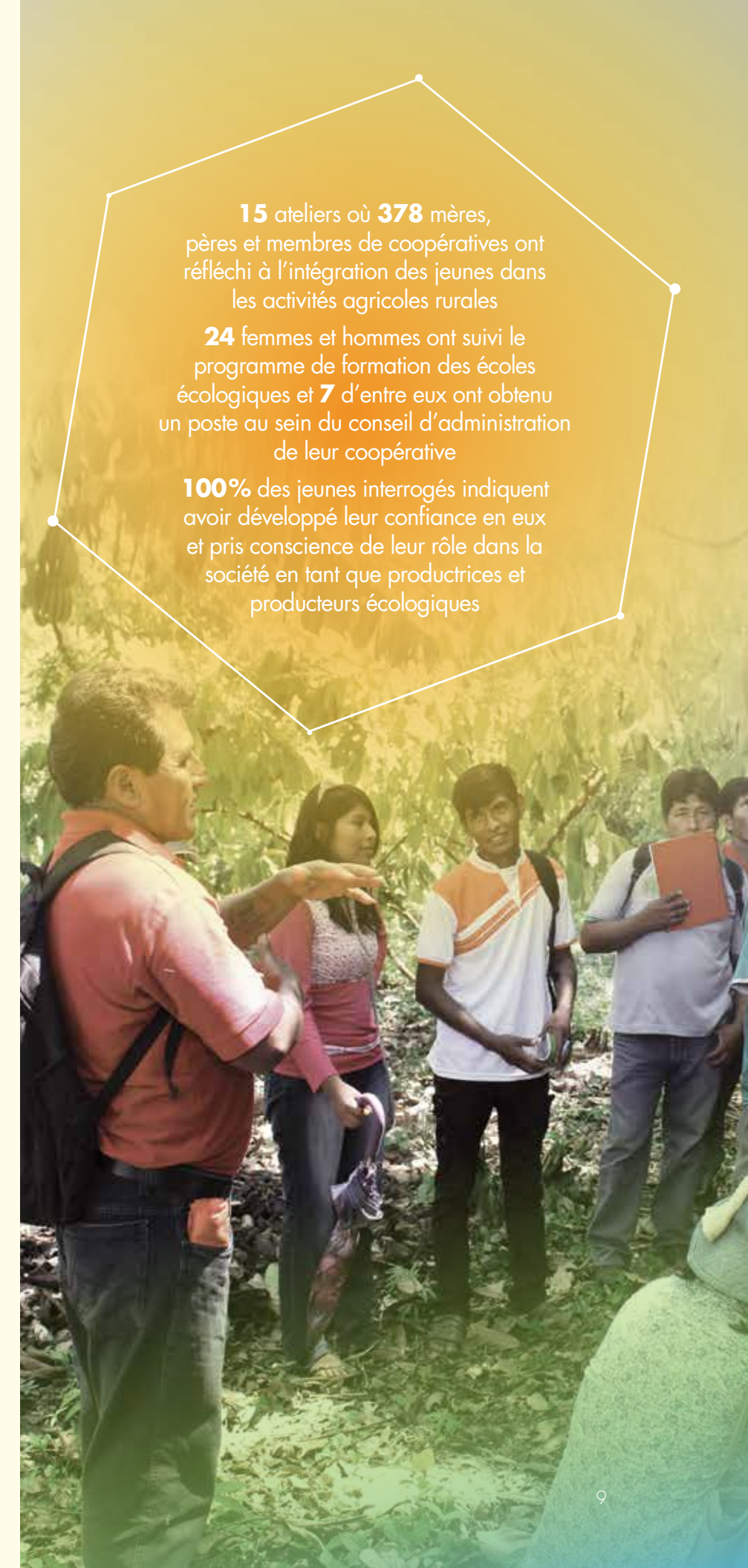
Le projet comprend une série d'ateliers qui sensibilisent les participants à l'intégration des jeunes aux activités agricoles. Ces *escuelas ecológicas* (écoles écologiques) offrent aux jeunes un programme de formation pratique sur les méthodes de culture biologique. Ces ateliers seront multipliés afin que de plus en plus de jeunes puissent se découvrir un avenir dans l'agriculture, contribuant ainsi à améliorer la qualité de vie de leur propre génération et des générations futures.

« C'est essentiel pour moi d'être un producteur écologique afin d'assurer la santé et le respect de l'environnement. L'école écologique a fait largement valoir l'importance et la nécessité d'une [production] et d'une vision écologique, et je veux contribuer à amener d'autres jeunes à utiliser ces connaissances et ces techniques pour améliorer la production et nos organisations. »

**Jesús Vargas Alba, caféiculteur et animateur jeunesse**



**15** ateliers où **378** mères, pères et membres de coopératives ont réfléchi à l'intégration des jeunes dans les activités agricoles rurales  
**24** femmes et hommes ont suivi le programme de formation des écoles écologiques et **7** d'entre eux ont obtenu un poste au sein du conseil d'administration de leur coopérative  
**100%** des jeunes interrogés indiquent avoir développé leur confiance en eux et pris conscience de leur rôle dans la société en tant que productrices et producteurs écologiques



# FAITS SAILLANTS 2015-2016

Avec nos volontaires et nos partenaires, et appuyés de par nos généreux donateurs et bailleurs de fonds, nous avons généré des changements positifs dans la vie de plus de 160 000 personnes en 2015-2016. Voici les faits saillants du travail de Carrefour dans chacun des pays où nous travaillons.

**5 300** femmes et jeunes marginalisés ont amélioré leurs revenus et leur accès à des emplois viables en Afrique de l'Ouest et en Bolivie

**23 988** personnes ont directement bénéficié de notre programme et **140 397**, indirectement

**370** groupes communautaires, coopératives et associations rurales ont collaboré à nos efforts



La Carrefouriste Vera Radyo (Gambie, 1970) et Ken Phillips à Vancouver avec Cebile Manzini-Henwood du SWAGAA

## CANADA

La directrice générale du SWAGAA et membre du conseil d'administration de Carrefour, Cebile Manzini-Henwood, a prononcé une allocution dans le cadre d'une série de conférences organisée par Carrefour dans l'ouest du Canada.

Dans le cadre d'un nouveau partenariat avec le Collège Humber à



## ÉVÈNEMENT APPRENDRE ET PARTAGER AU GHANA

Participation de **20** représentantes et représentants de nos partenaires au Swaziland, au Togo, au Ghana, en Tanzanie et au Canada.

Axé sur l'accès à la justice pour les survivantes de la violence.

Partage des progrès et des innovations sur le plan de la programmation, notamment le travail auprès des hommes, le budgetisation sensible au genre basé sur le genre, l'autonomisation des filles et la surveillance judiciaire.

Toronto, des étudiants du programme de deuxième cycle en développement international ont collaboré à l'élaboration de demandes de subvention pour les partenaires de Carrefour dans le Sud et ont obtenu des crédits en échange des heures travaillées.

**7953** abonnés au cyberbulletin

Plus de **13000** abonnés sur nos réseaux sociaux  
**22** activités de réseautage partout au Canada

Participation à **3** campagnes nationales : Place au débat, Vivre sous la ligne et On peut faire mieux

**6,6 millions** de Canadiens rejoints grâce à la couverture de grands médias

## BOLIVIE

**3623** producteurs ruraux, femmes et hommes, ont amélioré leurs capacités de production, d'organisation et d'entrepreneuriat ces deux dernières années.



## BURKINA FASO

Une volontaire de Carrefour a réalisé une analyse détaillée des organisations locales qui éclairera le développement de notre programme dans le pays.

## MALI

**92** femmes ont participé à des formations sur le leadership et à des ateliers d'alphabétisation.

**71** femmes productrices ont été formées en maraîchage biologique et en compostage.



## GHANA

**5550** personnes ont été formées par des bénévoles en alphabétisation juridique relativement aux droits de la personne, aux droits des enfants et aux lois sur la violence familiale.



## SÉNÉGAL

**242** femmes de **9** unions régionales ont amélioré leurs compétences techniques et en commercialisation.

**160** femmes membres de l'Union régionale de Louga ont développé leur littératie fonctionnelle afin de pouvoir mieux gérer les comptes, les ventes et la production.



## TANZANIE

**2** nouveaux partenariats pour l'avancement des droits des femmes ont été établis avec Tanzania Gender Networking Programme (TGNP-MTandao) et Kilimanjaro Women Information Exchange and Consultancy Organization (KWIECO).



## SWAZILAND

**2** volontaires Sud-Nord du Swaziland, Doreen M. Ngwenya du SWAGAA et Nhalanhla Nmiso de Gone Rural boMake, ont obtenu un certificat en « Approches de facilitation et de formation pour le changement communautaire » de l'Institut Coady de l'Université Saint Francis Xavier, à Antigonish, en Nouvelle-Écosse.



## TOGO

Durant les **16** jours d'activisme contre la violence faite aux femmes, des membres du GF2D ont offert des services bénévoles en réponse à des besoins importants : consultations médicales gratuites auprès de **111** femmes, **35** séances de consultation juridique et **23** consultations sur le démarrage d'une petite entreprise.

**2** organisations canadiennes, les Producteurs en serre du Québec et la coopérative Miel Montréal, ont offert des formations spécialisées en serriculture et en apiculture à des jeunes togolais.



# NOS VOLONTAIRES

Nos volontaires, connus sous le nom de Carrefouristes, travaillent en collaboration avec nos partenaires locaux pour optimiser les compétences et les connaissances de chacun. Leur rôle est essentiel pour assurer le succès de nos projets visant à promouvoir les droits des femmes et lutter contre la pauvreté.

## CARREFOURISTES NORD-SUD

### Bolivie

Elena Anghel Braikoff  
Lesly Paola Arias Rodríguez  
Conrad Bernath  
Priscilla Galán  
Diana Marcela García Luna  
Marie-Anne Lauzon Miron  
Christina Moschaski  
Victor Riquelme Pino  
Ricardo Vargas

### Burkina Faso

Hannatou Hassane Ousmane

### Ghana

Sophia Cousins Williams  
Shane Joseph Rudi  
Maureen Littlejohn  
Natalie Mellisa Martin  
Nancy Roc  
Beverley Rodrigues

### Sénégal

Valérie Ayotte-Bouchard  
Papa Mangoné Basal  
Cheikh Mamadou Bassirou Thiouye  
Marianne Beaulieu-Chouinard  
France Corriveau  
Seynabou Diallo  
Myriam Dussault  
Ameth Fall  
Ndeye Fandiaye Fall

Shayna Fleury  
Mathilde Gouin-Bonenfant  
Catherine Hughes  
Kokou-Nouwozan Langueh  
Louise Lapointe  
Lissa Niang  
Zoé Routhier-Drab  
Iba Sy  
Nadège Tchuente  
Senoune Thiam

### Swaziland

Marleigh Austin  
Heather Bruce  
Tina Mbachu  
Jana Miller  
Caroline Williams  
Kristen Winters

### Tanzanie

Theon Harrichand  
Winnie Ravichandran  
Chelsey Smith  
Brian Touray

### Togo

Monica Amenya  
Komlan Mawule Ametoenyenu  
Jérôme Arseneault  
Prisca-Francine Atsain  
Alexandre Beaudoin  
Thibaud Eude  
Alain Fournier  
Maurane Gauthier

Fanie Giard  
Gaelle Goffinet  
Sophie Harvey  
Deborah James  
Jinnie Laberge  
Hervé Labikoué Labité Elysée  
Annabelle Lamy  
Raymond Rouleau  
Camille Roy  
Fernand Roy

## CARREFOURISTES SUD-NORD

(Thérèse) Adjao Akakpo  
Daouda Diallo  
Arona Diop  
Lilian Liundi  
Cebile Manzini-Henwood  
Doreen Ngwenya  
Nhlanhla Nkambule  
Amenyo Yawovi Yao

## CARREFOURISTES SUD-SUD

Ingre Apo Wasna  
Mbodji Bator  
Maria Magdalena Calle  
Miranda  
Roger Chalico Quispe  
Thioro Fall  
Akilimale Gemma  
Hamida Maalim Harrison

Meteteiton Houmey  
Lilian Liundi  
Ruben Mario Maldonado Sanabria  
Daniella Mastracci  
Sophie Mawussé Akpama  
Fatoumata Bineta Mbengue  
Tenele Bongiwe Mkhabela  
Elizabeth Nhlanhla  
Niilo Peralta Huanca  
Demetrio Perez Mamani  
Gladys Vilca Arancibia

## CARREFOURISTE LOCAL

### Mali

Chiaka Santara

## VOLONTAIRES EN LIGNE

Jean-Pierre Bourdages  
Aldis Brennan  
Julia Crawley  
Erica Gray  
Thomas Hatch  
Martin Houle  
Odette Melvin  
Madeline Pinard  
Caza Saleck  
Jean Baptiste Joseph Sarr  
Maddison Van Balkom  
Justine Wayne



Un volontaire de Carrefour et le personnel de Gonerural boMake



« Le renforcement des capacités n'a rien d'un sens unique. Mes collègues m'ont offert un cadeau en m'enseignant les valeurs swazies : honorer sa famille d'abord (ici, la famille, c'est tous ceux qui vous entourent), être patiente, et savoir qu'il y a toujours plus d'une façon d'aborder un problème. Ce fut pour moi un véritable privilège. »

Jana Miller,  
volontaire de Carrefour  
au Swaziland



« J'aime faire partie du projet de Carrefour avec l'AOPEB parce qu'un de ses objectifs est de sensibiliser les producteurs, afin qu'ils puissent continuer à contribuer à la préservation de l'environnement grâce à la production écologique. »

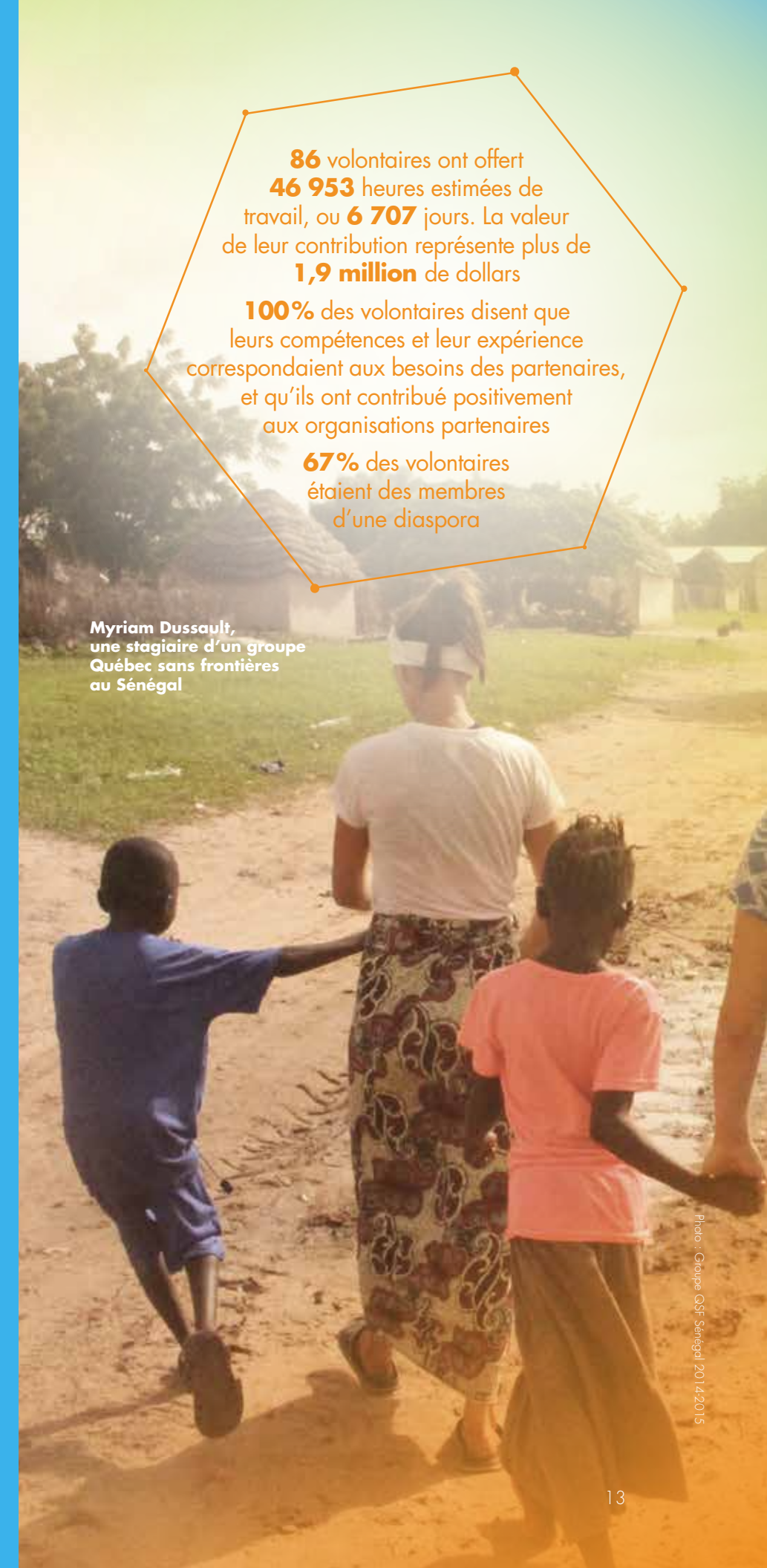
Priscilla Galán, volontaire de Carrefour en Bolivie

86 volontaires ont offert  
46 953 heures estimées de  
travail, ou 6 707 jours. La valeur  
de leur contribution représente plus de  
1,9 million de dollars

100% des volontaires disent que  
leurs compétences et leur expérience  
correspondaient aux besoins des partenaires,  
et qu'ils ont contribué positivement  
aux organisations partenaires

67% des volontaires  
étaient des membres  
d'une diaspora

Myriam Dussault,  
une stagiaire d'un groupe  
Québec sans frontières  
au Sénégal





# NOS PARTENAIRES

Les partenaires de Carrefour mettent leur leadership et leur expertise au service des communautés. En créant des liens entre nos partenaires du Sud et du Nord, nous misons sur des programmes éprouvés afin de créer des contextes propices à l'émergence d'approches novatrices pour relever les nouveaux défis.

## BOLIVIE

Pro-rural – Asociación Boliviana para el Desarrollo Rural  
Asociación Nacional Ecuómica de Desarrollo (ANED)

Asociación de organizaciones de productores ecológicos de Bolivia (AOPEB)

Fundación AGRECOL Andes

## CANADA

Coady International Institute (partenaire des programmes au Swaziland, en Tanzanie et au Ghana)

John Howard Society of Toronto (partenaires des programmes au Ghana et au Togo)

Ernestine Women's shelter (partenaire du programme d'accès à la justice au Togo)

Humber College (partenaire du programme au Ghana)

Miel Montréal (partenaire du programme au Togo)

Union des producteurs agricoles, section Producteurs en serres (partenaire du programme au Togo)

Papillon MDC (partenaire du programme au Sénégal)

Green Beaver (partenaire du programme au Sénégal)

## GHANA

Pro-Link Organisation

Women in Law and Development in Africa, Ghana (WILDAF GHANA)

ABANTU for Development

Network of Women in Growth (NEWIG)

## MALI

Association malienne pour la promotion des jeunes (AMPJ)

Kilabo

Association Jeunesse Action Mali (AJA Mali)

ADAF Gallè

RENAPESS (Pôle Jeunesse)

## SÉNÉGAL

Réseau des Organisations Paysannes et Pastorales du Sénégal (RESOPP)

Union Nationale Des Femmes Coopératrices du Sénégal (UNFCS)

Association pour la promotion de la femme sénégalaise (APROFES)

## SWAZILAND

Swaziland Action Group Against Abuse (SWAGAA)

Family Life Association of Swaziland (FLAS)

Gone Rural

Gone Rural boMake

SWIFT – Swaziland Fair Trade

## TANZANIE

Kilimanjaro Women Information Exchange and Consultancy Organization (KWIECO)

Tanzania Gender Networking Program (TGNP Mtandao)

## TOGO

Groupe de réflexion et d'action femme démocratie et développement/Centre de recherche d'information et de formation pour la femme (GF2D)

La Colombe



« Le partenariat n'est pas rigide. Il y a place à l'évolution, à l'essai de nouvelles choses ensemble. Même pendant la mise en œuvre d'un programme, il nous arrive de dire: « Oh! Voici quelque chose qui fonctionne ailleurs, pourquoi ne pas l'intégrer ici? » Et nous nous assoyons ensemble et explorons comment cela pourrait fonctionner pour le SWAGAA. »

**Cebile Manzini-Henwood, directrice générale du SWAGAA, organisation partenaire de Carrefour au Swaziland, et membre du conseil d'administration de Carrefour International**



« La particularité de Carrefour, d'abord c'est qu'ils envoient des volontaires qui renforcent l'organisation sur le plan institutionnel, et qui travaillent aussi dans les communautés. L'autre chose, c'est que Carrefour n'est pas là seulement pour la durée d'un projet. Carrefour entretient une relation durable avec nous. Depuis 2012, nous avons énormément gagné. L'accompagnement qui est fait est permanent. »

**Thérèse Akakpo, coordonnatrice et fondatrice de La Colombe, partenaire de Carrefour International au Togo, et membre du conseil d'administration de Carrefour**



Photo : Diana Garcia/Carrefour International



# NOS DONATEURS ET NOS BAILLEURS DE FONDS

Nos donateurs et bailleurs de fonds sont ceux qui nous poussent à toujours nous améliorer et à renforcer nos efforts. Sans leur généreux soutien, nous n'aurions pas pu accomplir les immenses réalisations dont témoigne le présent rapport.

## BAILLEURS DE FONDS PUBLICS

Affaires mondiales Canada (AMC)  
Ministère des Relations Internationales de la Francophonie (MRIF)  
- Québec sans frontières (QSF)  
- Programme québécois pour le développement international (PQDI)

## CERCLE UN SEUL MONDE

### + 100 000 \$

Anonymous (2)

### + 50 000 \$

The Estate of Phyllis Jane Bloch  
Horne Family Charitable Foundation  
Fonds de justice sociale UNIFOR  
10 000 \$ - 49 999 \$  
Anonymous (1)  
Fondation Louise-Grenier  
Fondation Internationale Roncalli  
Margaret Motz  
Filles de la Sagesse du Canada  
Congregation of the Sisters of St. Joseph in Canada

Fonds Marie-François  
Michael Fekete  
Stevenson Whelton MacDonald & Swan LLP  
Harbinger Foundation  
Grant A. Ericksen

### 5 000 \$ - 9 999 \$

Anonymous (1)  
K.M. Hunter Charitable Foundation  
N.A. Taylor Foundation  
Ptarmigan Charitable Foundation  
Vera Radyo\*

### 2 500 \$ - 4 999 \$

Ian Anderson & Margaret Hancock\*  
Evelyn Burnett  
Christine Campbell\*  
Fondation 3% - Tiers Monde  
Genus Capital Management  
Randy Pepper and Maryann Jansen Endowment Fund

### 1 000 \$ - 2 499 \$

Darlene Bessey  
Charles W. Brown  
Rev. James Cairney & Ms. Ann McRae\*  
Rita Campbell  
Campbellcraft Consulting  
Dr. Tiziana Casciaro\*  
Paul Davidson  
Elizabeth Etue  
Fondation Edward Assh  
Dr. Charles Gardner & Ms. Catherine Gardner\*

Lauretta Gatz\*  
Patsy George\*  
Joy Gibson\*  
Jacinthe Gosselin  
Susan Green  
Karen Heater

Laurence Hebb  
Lawrence Hill  
Amy Colleen P. House  
Valerie Hussey  
Sarah Kaplan  
Erin Kuzz  
Isabelle Limoges\*  
Meredith Low\*  
Heather McGregor  
Ross McGregor & Julie White  
Simon J. Muller

Rosemary Nation  
Loreen Naylor\*  
Kathleen Peace  
Pierre-William Plante  
Betty I. Plewes  
Connie Reeve  
Rotary Club of East York  
Jan Ruby

Eric Schloss  
Baiba & Richard St John  
Shauna Sylvester  
Dr. Elmer Tory\*  
Brian Touray  
Sophie Turmel  
Agnès van't Bosch\*  
Bertrand Verreault  
Gail Zboch  
Leon Zupan

### 500 \$ - 999 \$

Anonymous (2)  
Carol A. Amaratunga  
Wendy Andrews  
Association québécoise des organismes de coopération internationale  
Assemblée nationale du Québec  
Roger Balakrishnan\*  
Sylvie Bazinet  
Marianne Beaulieu-Chouinard  
Robert Béliveau\*  
Lisette Caron  
Jacques Chouinard  
Reginald Clarke\*  
Michael Cooke\*  
Dr. Susan Edwards\*  
Maureen Fair  
Four Corners Group  
Anne Gardner\*  
Marcel Gendron  
Jean-Marc Hachey\*  
Bob Hawkesworth  
Alain Héroux  
Dr. Nan Hudson  
Angélique C. Jenney  
Carol Lome-Irwin  
Lu Xew Spectacle bénéfique  
Avon MacFarlane  
Kathy Macpherson  
Cathy Mann  
Dorothy McCabe & Janek Jagiellowicz\*  
Donna McGee\*  
Audrey M. McLaughlin  
Anne A. McLellan  
Rahna Moreau\*  
Gilbert Morin  
Jackie Murphy  
Nancy's Very Own Foundation  
Emilie Newell\*  
David Newman  
Lambrina Nikolaou\*  
Marie-Laurence Noiseux  
Kelly O'Brien  
Wiliam Overbeek  
Myriam Pellerin  
Ken Phillips

Marli Ramsey  
David Roe\*  
Sophie Rollet  
Yves Savoie  
Janet Scarfe\*  
Laurianne Simard  
Gilles Simard  
Patricia Sinclair  
Soeurs Filles de Marie-de-l'Assomption  
Kevin St. Michael\*  
Voy Stelmaszynski  
Francois Therrien  
Claude Trepanier  
Robert Vandenberg\*  
Yolanda V. Wachem  
Susan Watts\*  
The Hon. Juanita Westmoreland-Traoré\*  
Neil R. Wilkinson  
Richard Wilson  
Florin J. Wolfer  
John Wonfor\*  
Margaret Zurbrigg\*

## DONATEURS MENSUELS

Anonymous (7)  
Belinda Abraham  
Kelly Allan  
Peter Andree  
Maurice April  
Yves Archambault  
Micheline Asselin  
Patricia Aubé  
Norine & Garth Baron  
Jim Beaton  
Carol Beckmann  
Nicole Bélanger  
Ulrike Bender  
Eileen Benedet  
Carine Blin & Alan Harman  
Dr. Kathleen Boies  
Alphé Boudreau  
Angèle Bouffard  
Marie & Robert Braedley  
Mark Breathwaite  
Barbara Brockmann

Mathilde Brodeur  
Maryann Brown  
Aukje Byker  
Lynn Calder  
Skot Caldwell  
Darquise Cantin  
Gregory Caza  
Marlene Celinski  
Denis Chouinard  
Adrienne Chow  
Mary Ellen Chown  
Lisa Cirillo  
Steeve Claveau  
Mary Louise Conlin  
Dan Conlin  
Sandra Conrad  
Deborah Copeman  
Patrick Cossette  
Ethel Côté  
Denise Côté  
Susan Czarnocki  
Chris Davies  
Derrick Deans  
Wazi Dlamini-Kapenda  
Cheryl Dryer  
Robert Dubuc  
Caroline Dufresne  
Hélène Dupuis  
Daniel Duranleau  
Bernadette Eagan  
Madeleine Eames  
Anne Ehrlich  
Elisabeth Eid  
Louise Elsliger  
Dr. Ernest Epp  
Dr. Craig Eschuk  
Joan Fair  
Kelly Fitzgerald  
Christopher Francis & Janice Elliott  
Mary Gauld & Robert Stevens  
Crissy George  
Constance Gerwing  
Suzanne Gibson  
Anne Gillespie  
Kathryn Glazier  
Bruce Godhe  
Dr. Sue Goldswain  
Audrey Greves  
Stacey Hagen  
Lyn Hagglund  
Lori Hale  
Janice Hamilton  
Constance Hammermeister  
Diane Handsor  
Laurie Hannah  
Monica Harry  
Paulette Hébert  
Mary Ann & Douglas Hicks  
Anne-Louise Hill  
Kenneth Hoffman  
Lee Holland  
Jessie-May Hoyte  
Yan Huckendubler  
Ilene Hyman

Kathryn Jarrett  
Warren Johnson  
Isabelle Johnson  
Molly Kane  
Helmut Kuhn  
Richard Laberge  
Éveline Landa  
D.A. Landry  
James Lane  
Richard Lane  
Sylvain Lapointe  
Megan Leslie  
Jean Lessard  
Karen Lev  
Mandy Liang  
Yvan Liben  
Ursula Lipski  
Janet Lockington  
Daphne Loukidelis  
Anne Low  
Carol Lowes  
Donna & Jeffrey Lozon  
Dr. Joyce Lundberg  
Nelson Lynch  
Holly & Warren Mabee  
Bonnie MacDonald  
Pauline MacDonald-Smith & Harold Smith  
Sonja Macfarlane  
Danae Mack  
Kathleen Mackay  
Jo-Ann Mackie  
Janet MacLean  
Robin Magill  
Renald Mailhot  
Anne Marceau  
Gilles Marchildon  
Jody Marshall  
Fabian McGaugh  
Wayne McGill  
Megan McLroy  
Donald McMaster  
Sylvia McNab  
Veronica McNeil  
Louise Melançon  
Rev. Catherine Miller  
Patrick Miller  
David Miller & Jill Campbell-Miller  
Julie Mills  
Catherine Mitchell  
Geoff Moore  
Pierre Morasse  
Alex Morosovskiy  
Barbara Neuwelt  
Caroline Newton  
Lucienne Nicolay  
Amber Niemeier  
Michelle Nuttall  
M.J. O'Keefe  
Cheryl O'Sullivan  
Guy Ouellet  
Karen Pace  
Simon Pagé  
Beverly Parker  
Manuel Peñafiel

Josée Pesant  
Mary Anne Peters  
Hang Thuy Phan  
Ian Potts  
Jennifer Proudfoot  
Harry Qualman  
Dana Randall  
Marla Rapoport  
Brian Read  
Julie Reid  
Andrew Reynolds  
Linda Roberts  
Dr. Michael Rochester  
Paddy Rodney  
Karen Rolston  
Dr. Deborah Root  
Lori Root  
Michael Rudiak  
Karen Russell  
Silvia Samsa  
Marie-Claude Savard  
Gwen Schauerte  
Laurie Schoolcraft  
Charles Seiden  
Cynthia Sherwood  
Laura Sie  
Pamela Skinner  
Nancy Smith  
Hélène Soumis  
Dianne Staruch  
Kathy Stuart  
Dr. Richard Sullivan  
Janet Sutherland  
Mary Tastad  
David Taylor  
Mary Trach  
Diane Trahan  
Ghislaine Tremblay  
Lorraine Van Grol  
Virginia Van Vliet  
Harry Vedelago  
Richard Veenstra  
William Wallace  
Chris Walmsley  
MaryJane Walsh  
Shar White  
Trudy White  
Don & Nora Whyte  
Marcia Wilson  
Dr. Ruth Wilson  
Sean Wolfe  
Lana Wright  
Russell Wyatt  
Judy Zachariassen  
Debbie Zemnicks

## COMMANDITAIRES D'ÉVÉNEMENTS

KIK Custom Products  
Whirl Inc.  
Jolera Inc.  
Wise Advisory Group

«Être donateur mensuel, ça me permet de faire partie de la mission de Carrefour. Après avoir été Carrefouriste à la fin des années 1980, je voulais maintenir mon lien avec l'organisme. Pour beaucoup de volontaires, il y a l'avant Carrefour et l'après Carrefour; ça change une vie.»

**Simon Pagé (Togo, 1988), donateur mensuel**



De gauche à droite : Rachel Gervais, Kathleen Peace et Fiona Orr au déjeuner de la Journée de la fille à Toronto



## CONSEIL D'ADMINISTRATION

### Comité de direction

Président: Ian B. Anderson  
Trésorière: Susan Watts  
Membres actifs: Kathy Macpherson & Laxmi Parthasarathy  
Secrétaire: Christine Campbell

### Administrateurs

Omar Allam  
Adjoa Thérèse Akakpo  
Carl Amaratunga  
Gilles Cloutier  
Susan Green  
Cebile Manzini-Henwood  
Marli Ramsey

## MEMBRES HONORAIRES

Lyse Doucet  
Ann McCain Evans  
Lawrence Hill  
The Hon. Audrey McLaughlin  
The Hon. Donald H. Oliver  
Dr. Peter Paris  
Betty Plewes  
J. Robert S. Prichard

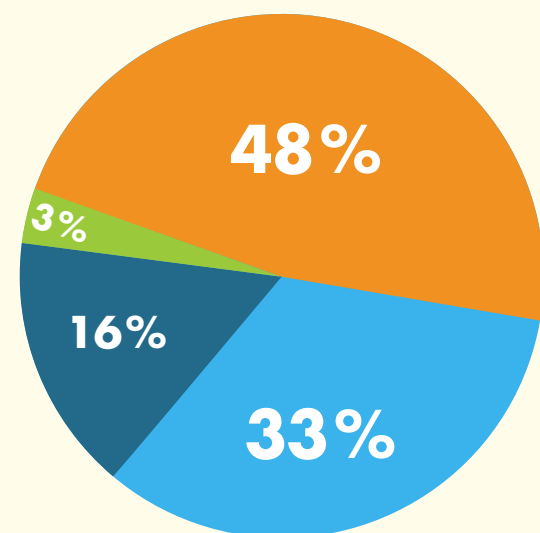
\*identifie les donateurs mensuels. Cette liste vise à remercier les donateurs ayant fait un don de 500 \$ ou plus ainsi qu'à souligner le soutien continu de nos donateurs mensuels pour l'année fiscale s'étant terminée le 31 mars 2016. Tous les efforts ont été déployés pour garantir l'exactitude de cette liste. Si des erreurs ont été commises, veuillez nous contacter au 1-877 967-1611, poste 229 ou à resourcedev@cinfl.org.

# NOS FINANCES

ACTIF	2016	2015
Courant	286 715 \$	425 420 \$
Placements	2 691 706 \$	2 458 908 \$
Immobilisations	13 947 \$	30 526 \$
<b>TOTAL</b>	<b>2 992 368 \$</b>	<b>2 914 854 \$</b>

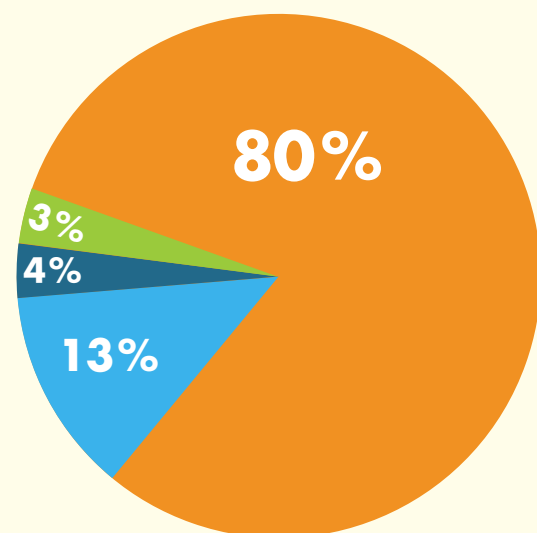
PASSIF ET ACTIF NET	2016	2015
Passif à court terme*	683 985 \$	641 275 \$
Actif net	2 308 383 \$	2 273 579 \$
<b>TOTAL</b>	<b>2 992 368 \$</b>	<b>2 914 854 \$</b>

**PRODUITS** (inclus les contributions en nature des volontaires)



- ▶ AMC – Programme de coopération volontaire
- ▶ Contribution en nature des volontaires
- ▶ Dons
- ▶ Contributions du gouvernement provincial

**CHARGES** (inclus les contributions en nature des volontaires)



- ▶ Programmes (inclus les contributions en nature des volontaires)
- ▶ Administration, gouvernance et coûts indirects
- ▶ Collecte de fonds
- ▶ Programme d'engagement du public

\*Les passifs courants incluent les revenus différés qui représentent les fonds faisant l'objet d'une affectation d'origine externe reçus en avance pour le programme annuel. Au 31 mars 2016, le solde des revenus différés se chiffrait à 537 476 \$ et se constituait ainsi : les contributions du gouvernement provincial (Québec), 142 870 \$; les dons, 172 882 \$; et les contributions du fédéral, 332 724 \$. Les actifs nets sont demeurés stables et les actifs totaux ont augmenté cette année en raison d'une contribution des placements.

# ÉTATS FINANCIERS

PRODUITS	2016	2015
Gouvernement fédéral – Affaires mondiales Canada (AMC)	2 771 108 \$	2 790 103 \$
Contributions du gouvernement provincial (Québec)	191 574 \$	184 389 \$
<b>Sous-total</b>	<b>2 962 682 \$</b>	<b>2 974 492 \$</b>
Contributions des volontaires	1 941 183 \$	1 897 371 \$
Dons*	940 530 \$	754 003 \$
Contribution des placements	28 451 \$	305 027 \$
Autres produits	10 268 \$	15 054 \$
<b>TOTAL DES PRODUITS</b>	<b>5 883 114 \$</b>	<b>5 945 947 \$</b>

CHARGES	2016	2015
Programmes	2 807 056 \$	2 893 778 \$
Contributions des volontaires	1 941 183 \$	1 897 371 \$
Administration, gouvernance et coûts indirects	803 798 \$	828 547 \$
Collecte de fonds	237 505 \$	135 368 \$
Programme d'engagement du public	176 323 \$	192 573 \$
<b>TOTAL DES CHARGES</b>	<b>5 965 865 \$</b>	<b>5 947 637 \$</b>
<b>Surplus (déficit)</b>	<b>(82 751 \$)</b>	<b>(1 690 \$)</b>

Les états financiers vérifiés de Carrefour International sont disponibles sur notre site web (cintl.org) ou sur demande au 1-877-967-1611.

\*Carrefour International a amassé 751 859 \$ en dons provenant de généreux donateurs individuels, de fondations et d'autres bailleurs de fonds non gouvernementaux. Cette année, 940 530 \$ provenant des dons actuels et reportés ont été consacrés aux programmes et 172 882 \$ ont été reportés pour la mise en œuvre de programmes à venir. Le montant différé inclut les contributions actuelles et passées. Les contributions affectées sont inscrites comme revenus l'année au cours de laquelle les dépenses connexes ont été engagées.



# CARREFOUR INTERNATIONAL

49, rue Bathurst, suite 201, Toronto, ON M5V 2P2  
Tél. : 1-877-967-1611

[cintl.org](http://cintl.org)

---

**JOIGNEZ-VOUS À  
NOTRE COMMUNAUTÉ  
EN LIGNE!**



**Twitter**  
@carrefourintl



**Facebook**  
CarrefourCanadien



**LinkedIn**



**Youtube**  
CanadianCrossroads

---

Carrefour International est  
reconnaisant du soutien  
apporté par :



Global Affairs  
Canada

Affaires mondiales  
Canada

*Relations  
internationales  
et Francophonie*

**Québec** 

Carrefour International est un organisme de bienfaisance enregistré au Canada : No. 12981 4570 RR0001

Imprimé sur du papier Rolland Environ100, contenant 100% de fibres postconsommation,  
fabriqué à partir d'énergie biogaz et certifié FSC, Écologo et procédé sans chlore.